

Excavar a principis del segle xx

Helena Bonet Rosado

Servei d'Investigació Prehistòrica

Cent quaranta-sis són els treballs de camp que va realitzar el Servei d'Investigació Prehistòrica entre 1928 i 1950, nombre que es distribuïx entre seixanta-huit excavacions i setanta-huit prospeccions, encara que es tracta en realitat d'una llarga història... (Fletcher i Pla, 1977: 73-75).

Les primeres exploracions i excavacions del SIP van unides, com no podia ser d'una altra manera, a la figura d'Isidro Ballester Tormo, creador i ànima del Servei, que conjugant una posició política favorable en la Diputació de València i l'afecte per la seua terra familiar, la Vall d'Albaida, va convertir esta comarca en el punt d'arrancada d'una sèrie d'exploracions que marcarien la història del SIP. Des de la casa pairal d'Atzeneta, I. Ballester combinava la seua afició per la caça i una no menor passió per l'arqueologia, cosa que li permeté de conèixer i d'endinsar-se en paratges poc transitats i d'anar descobrint «estacions» mal o gens conegudes. Així va mamprendre, en 1907, les excavacions en el poblat ibèric de Covalta, convertint-se este jaciment en un dels degans de les excavacions arqueològiques a Espanya. A esta primera experiència caldria afegir les campanyes realitzades, entre 1918 i 1920, en la necròpolis ibèrica de Casa del Monte a Valdeganga, terres albacetanes on solia anar a caçar, i en els poblats de l'Edat del Bronze (aleshores denominats «estacions argàriques») de Tossal Redó i Tossal del Caldero, ambdós a la veïna localitat de Bellús, en 1922.

En aquells anys, a més, prospectà i va donar a conèixer dènou jaciments valencians, el que li va proporcionar una base més que sòlida per portar a terme una idea ambiciosa: crear un centre per a la investigació prehistòrica semblant als ja existents a Madrid i Barcelona (Pericot, 1952: 3). En esta etapa, prèvia a la creació del SIP, endevinem ja l'esperit que anava a transmetre I. Ballester a la futura institució, esperit caracteritzat per un treball rigorós i un enorme interès per conèixer i

difondre la prehistòria valenciana, al que s'hauria d'afegir una austeritat extrema, observada i comentada per tots els seus col·laboradors, que accentuava encara més la serietat dels seus treballs i projectes.

Acabat de crear el SIP, la notícia de la troballa d'uns cranis i restes humanes al costat de la carretera de Xàtiva a Alacant, a l'altura d'Albaida, fa que Ballester es persone en el lloc. Una vegada ací, acompanyat pels descobridors, fotografia l'entorn de la coveta sepulcral del Camí Reial d'Alacant des d'una «transitada» carretera, en la qual es pot veure el «senzill Ford» de la seua propietat, vehicle que alternava amb una tartana a l'hora de les exploracions pels voltants d'Albaida. La covarxa del Camí Reial serà la primera excavació d'urgència del Servei i els resultats de l'estudi consegüent obriran les pàgines del primer volum de la revista *Archivo de Prehistoria Levantina* de l'any 1928.

I. Ballester era molt conscient que el futur del nou Servei i del seu Museu, al mancar de grans col·leccions que exposar, depenia de l'èxit dels resultats dels treballs de camp. Per això, l'únic camí per a consolidar la institució era la realització d'excavacions arqueològiques i la publicació de les troballes. També era conscient de la necessitat de comptar amb bons col·laboradors i ajudants universitaris capaços de portar a terme estes excavacions, i de fet, ja en l'informe que redacta per al corresponent dictamen de la creació del SIP, hi assenyala «que existiendo en la Universidad de Valencia un Laboratorio de Arqueología en el que semanalmente se reúnen la mayor parte de arqueólogos de esta región, se dirija a él la Diputación para que formule un plan metódico general de investigaciones prehistóricas en nuestra región» (Martí, 1992: 15). Quedaria així definitivament establida eixa estreta col·laboració i amistat entre el SIP i el Laboratori d'Arqueologia, que ha perdurat fins als nostres dies.

Eixe mateix any, al juliol de 1928, als deu mesos de la creació del SIP, I. Ballester, acompanyat de Lluís Pericot i Mariano Jornet, es desplaça des d'Atzeneta d'Albaida fins a la Bastida de les Alcusses de Moixent per a iniciar la que seria la primera excavació oficial del Servei. L'encert de l'elecció del poblat de la Bastida entre una dotzena d'estacions inexplorades queda ben reflectit en les següents paraules de L. Pericot: «El futuro del servicio se jugaba a la carta de la suerte que la excavación nos deparase... A los primeros golpes de azadón nos dimos cuenta que la Bastida de Mogente pagaría con creces los esfuerzos que costase y que se trataba de un poblado riquísimo... De golpe, la fama de los hallazgos del SIP pasó a los centros arqueológicos españoles. Inmediatamente empezó la preparación del primer Anuario del Servicio, al que se puso el nombre de Archivo de Prehistoria Levantina... Con su aparición, la fama

de los trabajos del SIP alcanzó los centros arqueológicos internacionales y puede decirse que la vida de aquel parecía asegurada» (Pericot, 1952: 12-13). La Bastida, un desconegut assentament prehistòric, va resultar ser la gran revelació per als estudis ibèrics per la riquesa dels materials recuperats i l'espectacularitat de les ruïnes exhumades, i així s'arreplega en la notícia del 18 d'agost de 1928 de *La Semana Gráfica*, en què s'al·ludix al jaciment com la «nueva Pompeya».

En aquell primer any van començar també les excavacions en la Cova Negra de Xàtiva, dirigides per Gonzalo Viñes i auxiliat per L. Pericot, però serà en la campanya de 1929 quan es qualifica el jaciment com a mosterità, ressaltant-ne que és l'únic del Paleolític inferior existent en «Levante» objecte d'excavacions sistemàtiques. En la introducció del diari d'excavació de Gonzalo Viñes de l'any 1931 s'aprecia l'admiració que este sentia per Joan Vilanova i Piera, i d'ací la seua formació i vocació pels estudis geològics, la qual cosa li va permetre excavar i descriure, amb una precisió i encert excepcional per a l'època, l'entorn del jaciment i la formació dels estrats.

Com a resultat de les exploracions i excavacions del fructífer any 1928, «se instalan 17 vitrinas en las recientes instalaciones del museo, no habiendo pieza alguna de procedencia incierta ni de cuyo hallazgo no se tenga los datos necesarios» (Ballester, 1928: 9). A estos dos jaciments s'uniria, en 1929, la Cova del Parpalló de Gandia. Va ser L. Pericot, incentivat pel propi Henri Breuil, qui va proposar a la Direcció del SIP iniciar unes excavacions en una estació prehistòrica i cap millor que la Cova del Parpalló, on el mateix H. Breuil havia arreplegat l'any 1913 unes quantes peces lítiques i una plaqueta calcària gravada. Com relata en les primeres línies del pròleg del seu llibre sobre este jaciment: «El trabajo que sigue es el fruto de los mejores años de mi vida», dedicatòria que fa a I. Ballester «en recuerdo de los años inolvidables en que juntos trabajamos por la Prehistoria valenciana» i de com «los veranos de 1929, 30 y 31 en Parpalló señalan el punto culminante de nuestra vida científica, todo lo que ha venido después fue consecuencia de ello».

Més endavant, amb la característica espontaneïtat i tarannà positiu que el definien, L. Pericot, referint-se als resultats d'estes tres fructíferes i maratonianes campanyes d'excavació, comenta: «La importancia científica extraordinaria de esta excavación salta a la vista, pudiendo estar segura la diputación provincial valenciana de haber realizado con ella una de las más interesantes aportaciones españolas para el estudio de la Prehistoria en general y en especial del arte realista certero y sobrio, admiración del presente, que consiguiera el hombre de más de 10.000 años atrás, con tan pobres elementos como unos perdernales aguzados» (Pericot, 1942: 7).



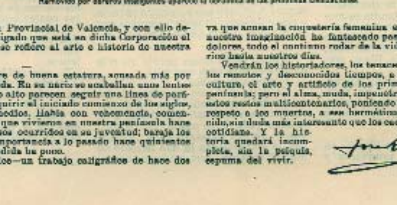
Article publicat en «La Semana Gráfica» sobre les excavacions en la Bastida de les Alcusses (Moixent). 1928.

de *La Semana Gráfica* 18. agost - 1928

EL PUEBLO IBERICO DE LA BASTIDA SE NOS MUESTRA COMO UNA NUEVA POMPEYA

LA LABOR CULTURAL DE NUESTRA DIPUTACION

Resaca de tesoros? Qué se ha conocido la leyenda del fabriero suizo, zoológico, ignorante y ceditivo que al ir bañarse a la ría...
Un algo inexplicable, de atracción de la descomulgada, curiosidad insaciable de la humanidad sobre el pasado...
 El arqueólogo, el historiador y el artista...
 En la Bastida, s'ha descobert un poblet ibèric...
 La Diputación Provincial...
 El año concluye en el servicio de la Diputación Provincial de Valencia...
 Isidro Ballarín es hombre de traza robusta, armada más por su gesto y en cabeca capallada...
 «Voy a enseñarle... me dice... un trabajo sagrado de hace dos mil quinientos años...
 Los donde errante entre algunes, empuñando una pala...
 Como un pájaro, en aspecto y color se me ve...
 Sobre la superficie se observan perfectamente los caracteres ibéricos...
 excepto, negra, parece un pedregal de hueso...
 Hoy -cuando nuestro interreser...
 aparece el terrible conato de Mendones y Pelayo...
 Ballarín habla y habla con nosotros de sus exploraciones...
 Murviedro por obreros inteligentes aprovecha la oportunidad de las peñascas civilizadoras...
 Venden los historiadores, los técnicos...
 «Voy a enseñarle... me dice... un trabajo sagrado de hace dos mil quinientos años...»

També els diaris d'excavació ens aproximen a les emocions d'eixos dies de l'estiu de 1929, quan M. Jornet escriu: «El obrero Salvador Espí que se halla ocupado en el lavado de las losetas me sorprende con una alegre exclamación al ver que la plaqueta que tiene entre manos contiene el hermoso grabado del margen» (es referix a la cérvola de la plaqueta número 20.177). «Es un grabado tan profundo que lo distingo con toda claridad colocada la placa a tres metros de distancia; Salvador Espí con su buena vista lo ve a cinco metros. Procede del montón grande que había para lavar de días anteriores de losetas. Parece una vaca sacudiéndose las moscas» (Parpalló, 1929, Diari I: 52). L'11



Vista del campament de la Bastida de les Alcusses (Moixent). Asseguts en primer terme i d'esquerra a dreta es troben Lluís Pericot, Isidro Ballester, Gonzalo Viñes i Mariano Jornet. 1928. [Casa Grollo. Placa de vidre. SIP 559]



Detall de l'excavació en la Bastida de les Alcusses (Moixent). Els fragments de ceràmica apareixen amuntats damunt dels murs dels departaments. 1928. [Isidro Ballester. Placa de vidre. SIP 1.140]

de juliol d'eixe mateix any, L. Pericot, amb la seua inseparable ploma i cal·ligrafia il·legible, descriu veloçment la quantitat de plaquetes gravades descobertes en un sol dia, dibuixant-ne quinze, sense comptar les que solien sumar-s'hi després de la faena de rentada. I anotava al costat de cada dibuix, amb gran emoció i nerviosisme: «... una altra, una altra, una altra... i una altra...». Indubtablement, la riquesa de la Bastida i Parpalló van eclipsar els resultats d'altres excavacions no

menys importants iniciades en 1931, com ara les de la Cova de la Sarsa d'Alcoi, la Cova de la Petxina de Bellús o la Muntanyeta de Cabrera del Vedat de Torrent.

Amb la proclamació de la República, els anys daurats inicials del SIP donen pas a una etapa difícil, comentada en les Memòries de la Direcció o Labor del SIP, on veiem un I. Ballester clarament antirrepublicà al relatar la inexplicable reducció econòmica del pressupost, car si bé este havia anat augmentat progressivament des de l'any 1928, de 12.500 a 25.000 pessetes en 1929, i a 30.000 pessetes en els anys següents, «el advenimiento de la República, no obstante su vocado amor por la cultura, trajo malos tiempos para el SIP... en 1932 se redujo —el pressupost— a 10.000 y en 1933... a la irrisoria cantidad de 500 pts que afortunadamente hubo que rectificar por la fuerte reacción producida en los centros culturales valencianos... volviéndose a mantener a 10.000 pts» (Ballester, 1942: 10). L. Pericot matisa la situació: «con el advenimiento de la República, los nuevos políticos no comprendían la obra que el SIP realizaba o por antiguas rivalidades políticas con su Director creían posible acabar con el Servicio, pasando a honorario su director y disminuyendo hasta lo inverosímil la consignación... Poco a poco se fueron remontando las dificultades desde 1934» (Pericot, 1952: 7).

Efectivament, durant els anys 1932 i 1933 la labor d'excavacions és pràcticament nul·la, però es visiten jaciments com ara la Cova de les Meravelles de Gandia i la Cova de l'Or de Beniarrés, entre d'altres, i continuen fent-se exploracions importants, com les dels poblats ibèrics de la zona de Casinos i Lliria. Serà precisament en esta època quan s'incorpore a l'equip de Ballester i Pericot el jove estudiant Domingo Fletcher, com ell mateix relata: «en los inviernos de 1932 y 1933, por indicación del Director del SIP, iniciaba mis correrías por la zona de Liria-Casinos, acompañado del restaurador y capataz del Servicio, Salvador Espí, de imborrable recuerdo. Nuestra tarea se iniciaba a primeras horas de la mañana de domingos y festivos de los meses de invierno. El autobús de Chelva nos dejaba en plena carretera de Liria y Casinos, desde donde encaminábamos la marcha al poblado que íbamos a estudiar» (Fletcher, pròleg en Bonet, 1995).

Però seran les excavacions en el Tossal de Sant Miquel de Lliria, a partir de l'any 1934, les que permeten que el SIP remunte i recobre de nou el seu prestigi. En realitat, va ser la reducció econòmica dels anys precedents la que va obligar a abandonar els treballs en la Bastida, precisament quan es tenia previst d'estudiar-ne la fortificació, en concret la possible torre situada en el cantó est del jaciment (Ballester, 1933: 23). Setanta anys després, i tal com s'havia intuït, una torre i una porta



Grup de treball posant davant d'un ombrall en la Bastida de les Alcusses (Moixent). A l'esquerra de la imatge es troba Isidro Ballester i en el centre, al fons, Mariano Jornet. 1928.

[Placa de vidre. SIP 163]

dominen el sector est, si bé hom no podia imaginar les espectaculars portes i fortificacions que hui es poden visitar en l'accés principal del primer poblat ibèric excavat pel SIP.

Ningú millor que L. Pericot per a explicar els inicis a Lliria: «No era posible pensar en 1932 y 1933 en excavaciones importantes, tal como se había realizado hasta entonces... pues a falta de estaciones lejanas pareció que podría aprovecharse la proximidad y buenas comunicaciones de Liria con la capital para realizar breves prospecciones... muy pronto se hizo patente que la cerámica de San Miguel era especialmente rica y empezamos el acicate de descubrir más y más fragmentos... Así es como nos dimos cuenta de que la cerámica de Liria era algo excepcional y que el cerro merecía una excavación más cuidada. Esta fue posible en 1934 al contar con el apoyo de un ponente de Cultura D. Ismael Barrera, dando medios adecuados...».

La lectura dels diaris d'excavació, onze quaderns de camp de fulls quadriculats, escrits i il·lustrats per les distintes plomes i llapis de L. Pericot, M. Jornet, Emili Gómez Nadal, José Alcácer, Domingo Uriel, D. Fletcher i Enrique Pla, transmet l'optimisme i la il·lusió pròpia de l'època, on les fatigues i dificultats queden àmpliament compensades per la riquesa de les troballes. Amb les respectives anotacions, plantes i dibuixos es pot seguir, dia a dia, no sols el sistema d'excavació i la identificació de les troballes, sinó les dificultats i alegries d'aquells dies, com ara quan L. Pericot, el 17 d'agost de 1934, anota al costat del dibuix d'un dels fragments del famós Vas dels Guerrers de Lliria «¡el vas dels

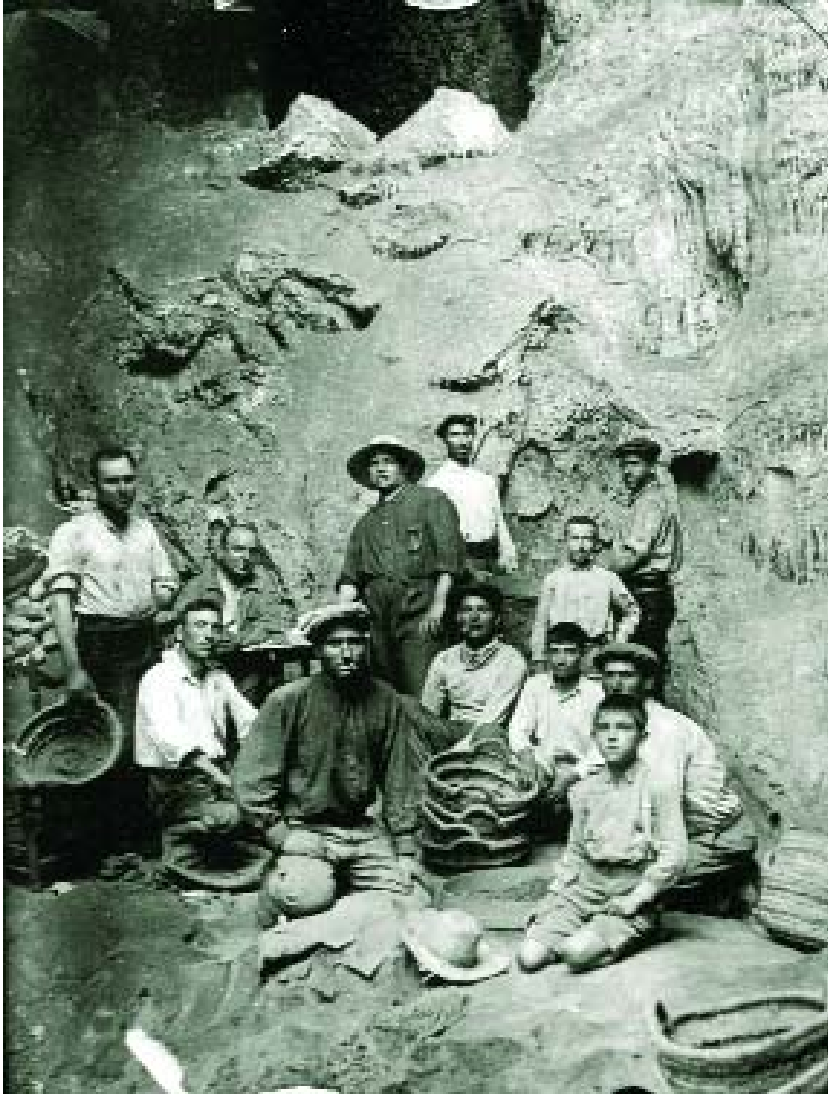
Proximitats de la
covarxa del Camí Reial
d'Alacant (Albaida). 1928.
[Isidro Ballester. Placa de
vidre. SIP 235]



guerrers de Micenes!», en clara referència al crater amb desfilada de guerrers del segle XIII aC trobat en la mítica Micenes, i que va donar lloc a grans debats sobre la cronologia de la ceràmica ibèrica. Una prova de l'èxit de les excavacions són les contínues visites al jaciment de l'Illirians, autoritats, professors i col·legis, i com a anècdota la produïda el matí del 19 d'agost de 1934, quan s'hagué d'acotar la zona d'excavació davant l'assetjament dels visitants que hi acudien a vore els treballs (cat. 36 a 43). No cal dir que la prompta publicació dels calcs dels vasos figurats i dels textos ibèrics, realitzats per Francisco Porcar i J. Alcácer, van convertir el Tossal de Sant Miquel de Lliria en un referent de la protohistòria peninsular, passant les troballes valencianes a il·lustrar la poc coneguda encara Cultura Ibèrica tant en la bibliografia especialitzada com en obres de referència de l'entitat de l'Enciclopèdia Universal Espasa-Calpe (Suplement 1936-1939).

Esta fructífera etapa en Sant Miquel va quedar truncada per la Guerra Civil, en posar-hi fi la campanya que acabà el 16 de juliol de 1936, dos dies abans de l'esclat de la guerra i sense el menor comentari en el diari d'excavacions. Això sí, hom va tindre la previsió de portar al Museu, com a mesura de seguretat, les peces i les troballes més valuoses que estaven depositades en la «Casa de Porcar» a Lliria, perquè, de fet, les caixes de fusta que van romandre a Lliria en els anys de guerra van ser utilitzades per les tropes per a encendre foc amb la consegüent dispersió i pèrdua de materials.

En els anys de guerra, entre 1937 i 1939, el SIP es va dedicar a realitzar algunes prospeccions en el terme de Monforte del Cid i en La



Excavació en la Cova del Parpalló (Gandia). Lluís Pericot es troba assegut al fons de la imatge, a la seua esquerra Salvador Espí. Cap a 1930. [Paper. SIP 17.221]

Marjal de Navarrés, però sobretot es va centrar en els treballs interns de restauració, catalogació i inventari, sense abandonar-ne la labor editorial, marcada esta molt especialment per l'inici de la sèrie de «Treballs Solts» l'any 1937. En este període hi ha una profunda preocupació pels fons del Museu davant els bombardejos que assolen la ciutat de València, i de fet: «se pidió con insistencia a la corporación provincial el acondicionamiento, como refugio, para las series principales del Museo, el magnifico sótano de la torre del Palacio de la Generalidad y defenderlo con sacos terreros» (Ballester, 1942a: 21). Això no es va aconseguir i al final es van embalar i guardar les peces més valuoses en altres soterranis.

Finalitzada la Guerra Civil, I. Ballester, en recuperar el seu càrrec de director, no n'oculta el goig al referir-se sempre a esta nova etapa com a període de «Liberación». La normalització va ser lenta fins a eixir de la precària situació de la postguerra, passant de l'assignació de 5.000 pessetes a 25.000 pessetes en 1941, i en 1945 a 40.000 pessetes. A això va ajudar el seu nomenament, en 1941, com a comissari provincial de la Comissaria General d'Excavacions Arqueològiques (Díaz i Ramírez, 2001).

En la dècada dels anys 40 es reprenen els treballs del SIP en el Tossal de Sant Miquel de Lliria, ara davall la direcció de D. Fletcher, i es mamprenen noves excavacions, activitats a les quals s'ha d'afegir la continuació de la labor editorial (Pericot, 1952: 6). S'inicien, en 1941, les campanyes en la Cueva de la Cocina (Dos Aguas), dirigides per L. Pericot i amb l'ajut de Francisco Jordá a partir de 1945, i, en 1942, Vicente Pascual excava l'enterrament múltiple eneolític de la Cova de la Pastora (Alcoi). Entre 1942 i 1948, davall la direcció de José Chocomeli, primer, i d'E. Pla, després, s'excava l'assentament eneolític de l'Ereta del Pedregal (Navarrés), a més d'altres estacions com ara la Cova de les Malladetes (Barx), Torre del Mal Paso (Castellnovo), Monforte del Cid, Covacha de Llatas (Andilla), etc.

En estos anys, I. Ballester, ja amb greus problemes de visió, seguix visitant les excavacions i la seua autoritat hi és sempre present: «siguiendo las órdenes dadas por el Director»... «el Sr. Director ordena abrir una nueva zanja», etc. El veiem arribar —segons contava E. Pla— a l'Ereta del Pedregal, des de la Fonda Pura de Navarrés, a lloms d'un burro i protegit del sol per un paraigua negre que sostenia el seu fidel capatàs S. Espí, qui es dirigia sempre al seu benefactor dient-li «senyoret».

Una nova generació d'arqueòlegs, deixebles de Ballester i Pericot, marcaran les noves directrius del SIP posterior: es tracta de D. Fletcher i E. Pla. Tots dos, encara com a col·laboradors, seran els veraders responsables, a partir dels anys 40, dels treballs de camp. E. Pla, en 1941, realitza el primer sondeig estratigràfic en el departament 56 del Tossal de Sant Miquel, per vore els nivells fundacionals de la ciutat; aleshores, si bé es seguix la tradició dels diaris d'excavacions, estos comptaran amb una major informació de dades, anotacions i dibuixos, al mateix temps que en els treballs de camp hi haurà una major preocupació per la metodologia i les seqüències estratigràfiques. Els resultats d'esta nova escola es voran ràpidament plasmats en les pròpies publicacions del SIP. Però, com comprovarem a continuació, la vida quotidiana en les excavacions va ser molt semblant al llarg de les dos primeres dècades de vida del Servei.



Àmfora trobada
durant l'excavació del
departament 35 del Tossal
de Sant Miquel (Llíria).
1936.
[Casa Grollo. Placa de
vidre. SIP 2.492]

Vivint aquelles campanyes: picoles, tendes, viandes i alguna puça que altra

Tal vegada siguen les excavacions de la Bastida, Parpalló, Llíria i Cocina les que millor reflectisquen l'ambient d'aquella època, en la qual els preparatius de les campanyes eren de vital importància per al bon desenvolupament d'estes; així per exemple, per a la Bastida es preparen: «zapapicos, carretones, palas, capazos de esparto, cuerdas gruesas y trenchillas de esparto, 2 cintas métricas de 10 m, (una para Pericot), maderas, una tienda de campaña tipo playa y cuatro sillitas de campo», a més del material d'escriptori complementari compost per «cuatro libretas, dos lápices con guardapuntas, 2 gomas, 2 sacapuntas, 2 cuadernillos de barba, papel oficial y sobres», sense que hi falte el material de cuina: «4 platos hondos, 4 llanos, 4 de postre, dos boles todo de porcelana, una olla y una cacerola, 4 tenedores, 4 cuchillos, 4 cucharitas de café, un portaviandas, dos candados y una cesta» (Bastida, 1928, Diari 32: 3-5). Per a Parpalló, s'anoten altres accessoris indispensables com ara el porró i la botija, més les garbelles, una carrutxa, un parell de ganxos, una corda, paper de diaris, quatre raspalls, un poal, una biga, una maça i una safa; i en 1930 s'hi instal·la, donades les particularitats de l'excavació, una escala de fusta d'onze escalons i una corriola per a pujar la terra des del fons de la cova (Parpalló, 1929-1930, Diari I: 1). Això sí, al final de cada campanya es fa el recompte i el memoràndum sobre l'estat del material d'excavació: «los carretones están bien salvo uno que le falta un tornillo en una planchuela del eje de la rueda... se deben reparar dos zapapicos, lo menos seis necesitan mangos nuevos... de las cuatro sillas, una está

Calc del Vas dels
Guerrers del Tossal
de Sant Miquel (Llíria)
realitzat per
Francisco Porcar.



rota... la tienda de campaña grande tiene una rotura, se lleva enseguida al talabartero para que la componga...» (Bastida, 1928, Diari 34: 63). No obstant, s'ometen aparells de precisió com ara la càmera de fotografar o el nivell òptic, que es van utilitzar des de les primeres campanyes de Parpalló, potser per ser objectes privats que no es depositaven en el SIP.

En Bastida s'iniciaven les campanyes arreglant la senda per pujar-hi les ferramentes, arreglant troncs i llenya per fer-hi els coberts i instal·lant les tendes (cat. 10), mentre que en Cova Negra i Cueva de la Cocina, coves que havien servit per a guardar ramats de cabres, s'havia de «luchar contra verdaderas nubes de pulgas que habían proliferado en la capa de estiércol» per poder començar-hi els treballs (Pericot, pròleg en Fortea, 1971: VII). Sembla que, a poc a poc, van superant-se totes les proves perquè finalment veiem «còmodament» instal·lats F. Jordá i E. Pla en la Cueva de la Cocina, descansant sobre unes lliteres de fusta mig desballestades que van recórrer tota la geografia valenciana durant més de vint anys (cat. 59 i 61). D'este mateix jaciment se'ns detalla com es transportaven en muls les tendes de campanya, les robes i la resta d'efectes al pintoresc campament muntat davall un gran pi, al costat de la Casa de Valle a Dos Aguas (cat. 51 i 52) (Cueva de la Cocina, 1943, Diari 25: 1). També D. Fletcher comenta les serioses dificultats de manutenció i allotjament que hi havia en les excavacions de la postguerra, en referir-se a la primera posada de què «va disfrutar» a Llíria, «que en nada tenía que envidiar a las que Gustavo Doré ilustraba en las andanzas de D. Quijote. El comedor estaba emplazado estratégicamente sobre las cuerdas, por lo que las cenas (las comidas las hacíamos afortunadamente en la excavación) se convertían en una lucha a brazo partido con varios miles de tozudas moscas que, en más de una ocasión, acababan aterrizando en el plato de hervido o de ensalada. Esta lucha se compensaba con la «comodidad» de unos camastros de «mullidas» tablas, sobre las que se extendían unos trapajos que alguna vez fueron colchones, y para el aseo personal, un desvencijado lavabo y un cubo de agua para tres personas. En años sucesivos cambió la situación gracias a la hospitalidad que nos ofreció D. Francisco Porcar, quien nos atendió en su casa, llamada La Bombilla» (Fletcher, Pròleg en Bonet, 1995).

Efectivament, la neteja diària en safes i poals d'aigua era comuna en aquelles campanyes, sense faltar altres escenes costumistes preses en la Cova del Parpalló, com ara la sesta dels obrers (cat. 18) o la vesprada de juliol quan puja el barber a afaitar el personal (cat. 15 i 24). Era habitual, al final de cada campanya, celebrar l'èxit de les excavacions amb una suculent paella (Parpalló, 1929, Diari I: 50), celebracions en les quals es devia beure més d'una copa de vi, vista la foto en què uns obrers ballen espontàniament en la Cueva de la Cocina al costat de la improvisada taula (cat. 60). Pericot, com a bon menjador, s'ocupava personalment que en les seues excavacions no faltara mai la presència d'un voluntariós cuiner o cuinera (cat. 29, 31 i 58), com Rafael Mompó en Parpalló o la senyora Adelaida en Bastida, i, de la pròpia mà, ens arriba la llista de la compra del primer dia d'excavació en Parpalló: «leche, bote de olivas, longanizas, jamón, cebolla, *bajoquetes*, pimentón y tomate en lata, pan, galletas, latas de sardinas, *fesols*, aceite y arroz», comestibles que es portaven des de Gandia en una cavalleria fins a la Drova, on era l'allotjament, i d'ací a la cova (Parpalló, 1929, Diari II: 40). També des de Moixent, un atzembler pujava, cada dos dies, les compres a les masies de les Alcusses on es dormia.

Quant a les excavacions pròpiament dites, no anem a insistir ací en la transcendència científica d'estos emblemàtics jaciments sinó donar a conèixer algunes anècdotes poc conegudes que permeten entendre l'arqueologia dels anys 30 i 40 i els seus protagonistes. I. Ballester sempre va disposar, amb sàvia mesura, que tot treball d'excavació es realitzara amb diverses persones al front, portant-ne a vegades un doble diari. Es podia parlar d'un verdader equip on el director i els ajudants



Pàgina del diari d'excavació de l'any 1929 de la Cova del Parpalló (Gandia).

Grup de treball esmorçant
a l'interior de la Cova
del Parpalló (Gandia).
A l'angle superior dret
apareixen Mariano Jornet
i Salvador Espí. 1930.
[Lluís Pericot. Paper. Arxiu
Fullola-Pericot]



s'alternaven escrivint el diari d'excavacions mentre que el capatàs S. Espí s'ocupava de la intendència i controlava la colla d'obrers que picaven i garbellaven.

Les excavacions en els grans despoblats, com ara la Bastida de les Alcusses, comptaven amb uns 20 obrers que, proveïts dels seus pics, aixades i cabassos, anaven descobrint, a un bon ritme, els successius departaments (250 en quatre campanyes d'estiu). Els testos s'anaven amuntant en els murs per ser arreplegats al final de la jornada en caixes de fusta, mentre que les peces de valor i interès es dibuixaven i descrivien minuciosament en els diaris cada vesprada, guardant-se en capsetes o en tubets de vidre que, encara hui, es poden vore en els magatzems del SIP.

Essencial hi va ser la selecció d'«obrers especialitzats» procedents d'Atzeneta d'Albaida (cat. 11) que portaven una vintena d'anys treballant amb Ballester des que va mamprendre les primeres excavacions en el poblat ibèric de la Covalta. «Así se ha dado el caso de una villa con buena parte de su población agrícola especializada en excavaciones arqueológicas. Y durante muchos veranos una parte de la población masculina, después de ir a la siembra del arroz y antes de la siega del cereal en la Ribera, salía para lo que la gente del pueblo llamaba la campaña de la 'Colla de l'Os' y con el módico jornal de 5 pesetas se mantenían y ahorraban para la familia» (Pericot, 1947: 18). No obstant, a pesar de l'«especialització», moltes peces es descobrien a colp de picola, com s'arreplega en els diaris: «enseguida surt un barret de copa trencat

pel cop de l'obrer, amb inscripció al llarg de la vora i figures humanes i motius complicats a la panxa» —es referix L. Pericot al famós *kalathos* de la dansa— (Tossal de Sant Miquel, 1934, Diari 41: 16), o «sobre las cinco de la tarde, cavando Espí, halla, en la segunda capa compuesta de tierras aún de arrastre, a 40 cm. de la superficie, una lámina de plomo de forma algo elipsoidal y bordes irregulares, doblada por el centro sobre sí misma, que al recibir un golpe de zapapico en uno de los ángulos del dobléz, se rompe un poco y deja ver, por dentro, más aprisionada, otra más pequeña y delgada laminilla de plomo» (Tossal de Sant Miquel, 1940, Diari 43: 10-11), i, en l'Ereta del Pedregal, «al dar los primeros golpes de pico sale el cuchillo más largo que se ha encontrado en esta estación. Es de sílex color miel con muchos y buenos retoques» (Ereta del Pedregal, 1944, Diari 51: 25). Com contrapunt a estos colps desafortunats cal assenyalar les innumerables vegades que es descriu en els diaris de quina manera, «con gran cuidado y bajo las ordenes de la dirección», es descobriren peces de gran valor, com ara el guerrer i el plom de la Bastida o l'ídol oculat de l'Ereta del Pedregal.

També són espectaculars les imatges de la colla d'obriers de la Cova del Parpalló en el moment de rellevar-se en els treballs d'excavació i de garbellament, però, sobretot, la sèrie de fotos del talús, l'últim sector de la cova que excavava L. Pericot, en la qual s'aprecia com van abaixant-se les 29 capes del famós tall, de més de 8 metres, amb un obrer recolzat en la roca com a referència (cat. 25 a 28) (Aura, 1995: làm. II i III). A pesar d'haver-se criticat les limitacions del sistema d'excavació per mitjà de capes artificials, d'entre 10 i 15 cm, pel que això suposava de cara a la interpretació de l'evolució industrial, com també el fet d'haver-se buidat pràcticament tota la terra de la cova, el treball en Parpalló pot considerar-se modèlic per a l'època, perquè cal assenyalar que si bé la major part de la cova va ser excavada per capes artificials, es va canviar de sistema en el talús-testimoni, ajustant-se les capes als estrats naturals (Villaverde, 1994: 30).

Servisquen estes pàgines per donar a conèixer aquelles excavacions pioneres i l'entusiasme d'aquell grup de persones apassionades per la investigació arqueològica: «unos años y unos esfuerzos caracterizados por la conciencia de formar parte de un proyecto colectivo para el estudio de la prehistoria valenciana y por una profunda identificación entre las personas y la institución, lo que conducía a notables resultados y determinaría en gran parte la singladura que el Servicio de Investigación Prehistórica habría de recorrer en el futuro» (Martí, pròleg en Villaverde, 1994).

